



549630C

QUICK START **PL** 125 A - 630 A

ATyS d

Przełącznik z napędem silnikowym

Czynności wstępne

Po otrzymaniu i odpakowaniu dostawy należy sprawdzić:

- Stan opakowania i jego zawartość.
 - Zgodność numeru zamówieniowego otrzymanego produktu z zamówieniem.
 - Opakowanie powinno zawierać:
 - 1 x ATyS d
 - 1 x dźwignia napędu i uchwyt do jej przechowywania
- Skrócona instrukcja obsługi

Ostrzeżenie

⚠ Ryzyko porażenia prądem elektrycznym, poparzenia lub innego uszczerbku na zdrowiu i/lub uszkodzenia sprzętu. Niniejsza skrócona instrukcja obsługi przeznaczona jest dla personelu przeszkolonego w zakresie instalacji i rozruchu tego produktu. Szczegółowe informacje zostały zawarte w instrukcji obsługi produktu dostępnej na stronie internetowej SOCOMECS.

- Montaż i uruchomienie przełącznika muszą być przeprowadzone przez wykwalifikowany personel.
- Czynności związane z konserwacją i serwisowaniem powinny być wykonywane przez przeszkolony i wykwalifikowany personel.
- Zabrania się obsługi jakichkolwiek przewodów systemu sterowania lub zasilania doprowadzonych do przełącznika, jeśli jest on podłączony do zasilania lub jeśli istnieje prawdopodobieństwo podłączenia zasilania, bezpośrednio przez obwody główne lub pośrednio przez obwody zewnętrzne.
- Do potwierdzenia braku napięcia należy zawsze używać właściwego przyrządu do wykrywania napięcia.
- Dopilnować, aby do szafy z aparaturą nie mogły dostać się żadne metalowe przedmioty (ryzyko łuku elektrycznego).

- Dotyczy 125 - 160 A (Uimp = 8 kV). Zaciski muszą zapewniać odstęp co najmniej 8 mm od części pod napięciem do części przeznaczonych do uziemienia oraz pomiędzy biegunami.
- Dotyczy 200 - 630 A (Uimp = 12 kV). Zaciski muszą zapewniać odstęp co najmniej 14 mm od części pod napięciem do części przeznaczonych do uziemienia oraz pomiędzy biegunami.

Nieprzestrzeganie dobrych praktyk w zakresie obsługi urządzeń elektrycznych i przepisów bezpieczeństwa może narazić użytkownika oraz inne osoby w jego otoczeniu na poważne lub śmiertelne obrażenia.

⚠ Ryzyko zniszczenia urządzenia
W przypadku upuszczenia lub jakiegokolwiek uszkodzenia przełącznika zalecana jest całkowita wymiana na nowy.

Akcesoria

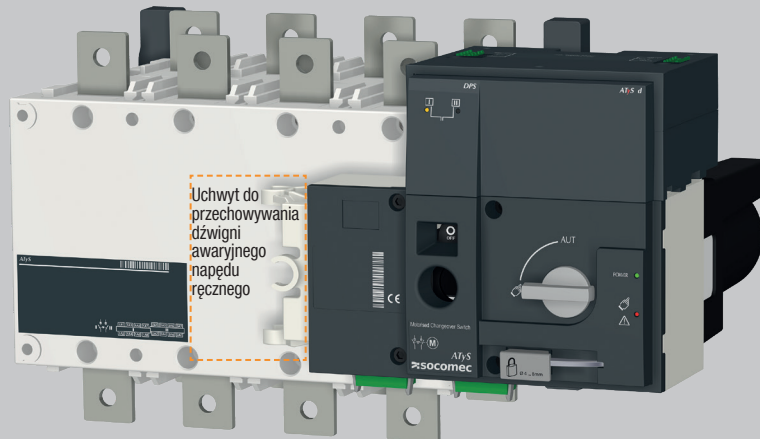
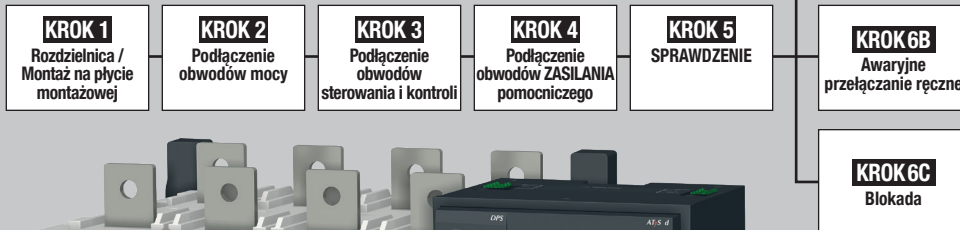
- Mostki do łączenia zacisków.
- Transformator dopasowujący (400 V AC → 230 V AC).
- Zasilanie pomocnicze DC (12/24 V DC → 230 V AC).
- Ekrany międzyfazowe.
- Ekrany ochronne zacisków.
- Osłony zacisków.
- Dodatkowe styki pomocnicze.
- Blokada w 3 pozycjach (I - 0 - II).
- Akcesoria do blokowania (RONIS - EL 11 AP).
- Uszczelka.
- Sterownik automatyki SZR ATyS C25.
- ASterownik automatyki SZR ATyS C55 or C65.
- Interfejs ATyS D10 (zdalne sterowanie / wyświetlacz).
- Przewód z wtyczkami RJ45 do ATyS D10.

Szczegółowe informacje zostały zawarte w instrukcji obsługi przełącznika w rozdziale "Części zapasowe i akcesoria".

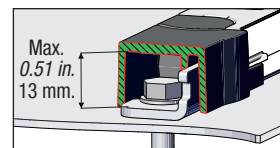
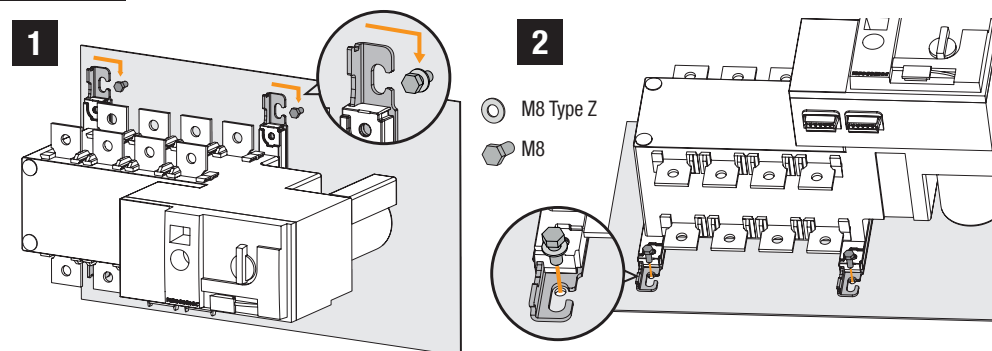


www.socomec.com
Do pobrania: broszury, katalogi i instrukcje techniczne:
https://www.socomec.com/operating-instructions_en.html

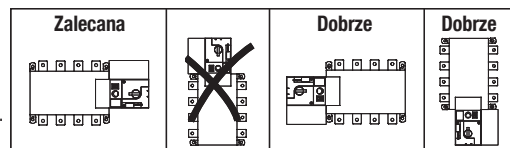
Instalacja i uruchomienie



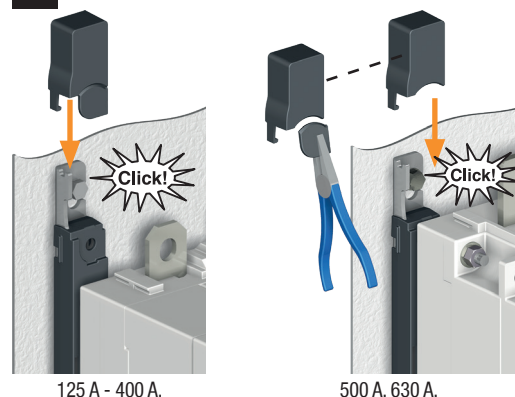
KROK 1 Montaż



⚠ Uwaga: upewnij się, że przełącznik jest zainstalowany na płaskim i sztywnym podłożu.



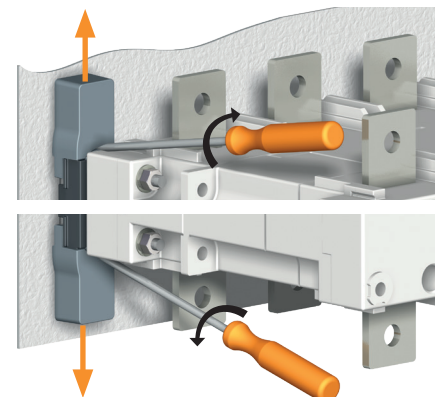
3 Montowanie



125 A - 400 A.

500 A, 630 A.

Zdejmowanie pokrowców

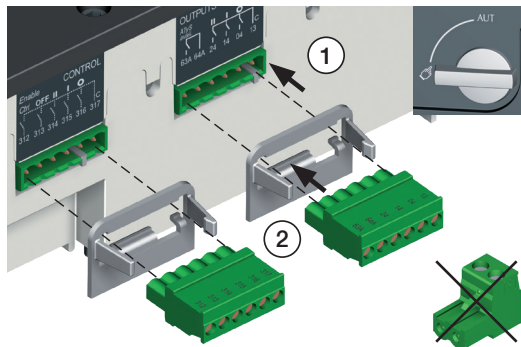


KROK 2 Podłączenie obwodów mocy

Zastosuj końcówki kablowe, szyny sztywne lub szyny elastyczne.	OBUDOWA B3			OBUDOWA B4			OBUDOWA B5	
	125 A	160 A	200 A	250 A	315 A	400 A	500 A	630 A
Minimalny przekrój kabla Cu (mm²)	35	35	50	95	120	185	2x95	2x120
Zalecany przekrój szyny Cu (mm²)	-	-	-	-	-	-	2x32x5	2x40x5
Maksymalny przekrój kabla Cu (mm²)	50	95	120	150	240	240	2x185	2x300
Maksymalna szerokość szyny Cu (mm)	25	25	25	32	32	32	50	50
Rozmiar śruby	M8	M8	M8	M10	M10	M10	M12	M12
Zalecany moment dokręcający (lb.in/N.m)	73.46/8.3	73.46/8.3	73.46/8.3	177.02/20	177.02/20	177.02/20	354.04/40	354.04/40
Maksymalny moment dokręcający (lb.in/N.m)	115.06/13	115.06/13	115.06/13	230.13/26	230.13/26	230.13/26	398.30/45	398.30/45

KROK 3 Listwy zaciskowe obwodów STEROWANIA / KONTROLI

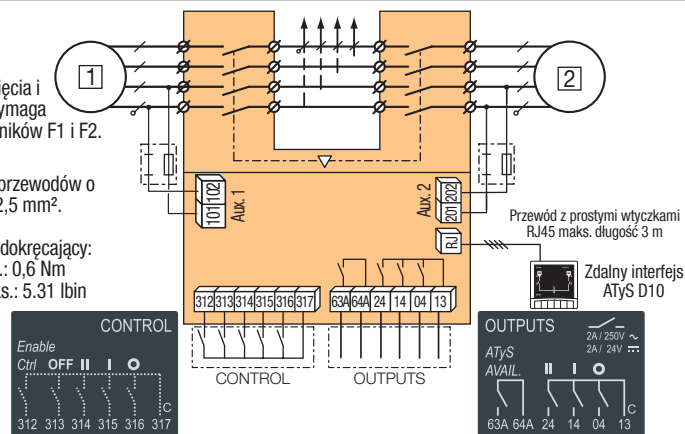
Upewnij się, że przełącznik jest w trybie pracy ręcznej.



Zestaw czujnika napięcia i zasilacza ATyS nie wymaga stosowania bezpieczników F1 i F2.

Do podłączenia użyj przewodów o przekroju od 1,5 do 2,5 mm².

Śruba M3 - Moment dokręcający:
min.: 0,5 Nm - maks.: 0,6 Nm
min.: 4.43 lbin - maks.: 5.31 lbin



KROK 4 Listwy zaciskowe dwóch wejść zasilania pomocniczego

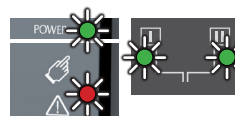


KROK 5 Sprawdzenie

W trybie ręcznym należy dokładnie sprawdzić wszystkie podłączenia do aparatu. Jeśli wszystko jest w porządku, można zasilic przełącznik.

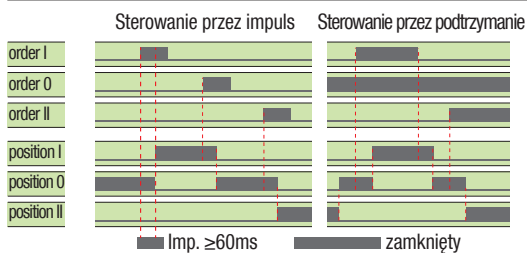
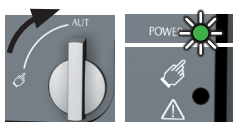


Zielona dioda LED „Zasilanie”: Wł.
Zielone diody LED „Źródło zasil.”: Wł. (I / II lub I / II)
Czerwona dioda LED tryb pracy ręcznej / aparat niedostępny: Wł.



KROK 6A Tryb automatyczny

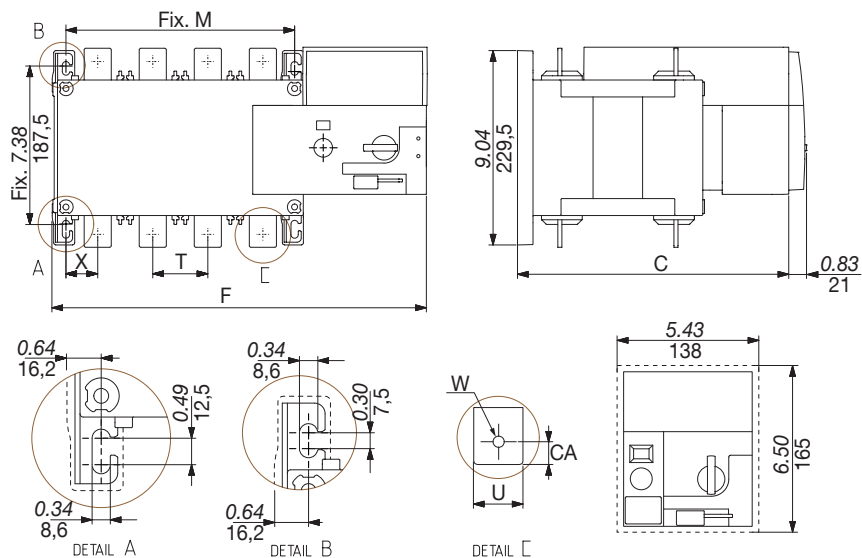
Upewnij się, że zdźwignia awaryjnego napędu ręcznego jest odłożona na uchwyt, a następnie ustaw przełącznik wyboru trybu pracy w położenie AUT. Zielona dioda LED „Zasilanie”: Wł. Czerwona dioda LED tryb pracy ręcznej / aparat niedostępny: Wł.



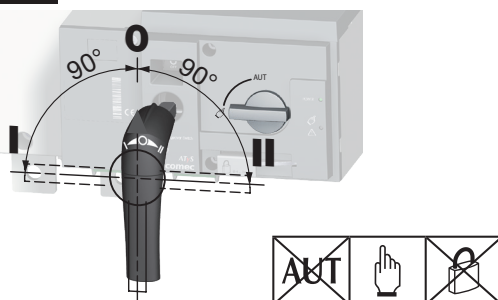
Aby uruchomić sterowanie połącz zaciski 312 i 317. Aby wymusić przełączenie aparatu w pozycję 0 połącz zaciski 313 i 317. Aby uruchomić sterowanie przez podtrzymanie połącz na stałe zaciski 316 i 317. Aby przełączyć aparat: zamknij obwód sterowania odpowiadający żądanej pozycji (np. pozycja 1 - zaciski 315 i 317).



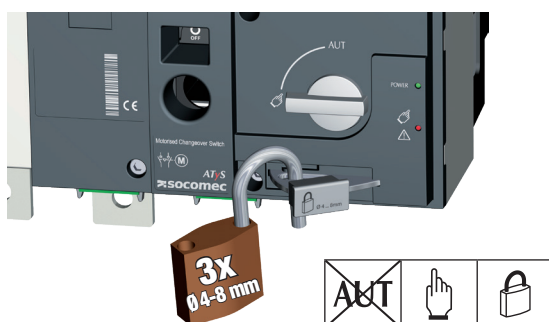
Wszystkie wymiary podane w in./mm.



KROK 6B Przełączanie ręczne



KROK 6C Tryb blokady (standard w pozycji 0)



	125 A				160 A				200 A				250 A			
	3 P	in	mm	4 P	3 P	in	mm	4 P	3 P	in	mm	4 P	3 P	in	mm	4 P
C	9.61	244	9.61	244	9.61	244	9.61	244	9.61	244	9.61	244	9.61	244	9.61	244
CA	0.39	10	0.39	10	0.39	10	0.39	10	0.39	10	0.39	10	0.59	15	0.59	15
F	11.28	286,5	12.48	317	11.28	286,5	12.48	317	11.28	286,5	12.48	317	12.91	328	14.88	378
M	4.72	120	5.91	150	4.72	120	5.91	150	4.72	120	5.91	150	6.30	160	8.27	210
T	1.42	36	1.42	36	1.42	36	1.42	36	1.42	36	1.42	36	1.97	50	1.97	50
U	0.79	20	0.79	20	0.79	20	0.79	20	0.79	20	0.79	20	0.98	25	0.98	25
W	0.35	9	0.35	9	0.35	9	0.35	9	0.35	9	0.35	9	0.43	11	0.43	11
X	1.10	28	0.87	22	1.10	28	0.87	22	1.10	28	0.87	22	1.30	33	1.30	33

	315 A				400 A				500 A				630 A			
	3 P	in	mm	4 P	3 P	in	mm	4 P	3 P	in	mm	4 P	3 P	in	mm	4 P
C	9.61	244	9.61	244	9.61	244	9.61	244	12.64	321	12.64	321	12.64	321	12.64	321
CA	0.59	15	0.59	15	0.59	15	0.59	15	0.59	15	0.59	15	0.79	20	0.79	20
F	12.91	328	14.88	378	12.91	328	14.88	378	14.84	377	17.20	437	14.84	377	17.20	437
M	6.30	160	8.27	210	6.30	160	8.27	210	8.27	210	10.63	270	8.27	210	10.63	270
T	1.97	50	1.97	50	1.97	50	1.97	50	2.56	65	2.56	65	2.56	65	2.56	65
U	1.38	35	1.38	35	1.38	35	1.38	35	1.26	32	1.26	32	1.77	45	1.77	45
W	0.43	11	0.43	11	0.43	11	0.43	11	0.55	14	0.55	14	0.51	13	0.51	13
X	1.30	33	1.30	33	1.30	33	1.30	33	1.67	42,5	1.48	37,5	1.67	42,5	1.48	37,5