



QUICK START **ZH** 125 A - 630 A

ATyS d

电动源转换开关

基本操作

在收货时以及拆除包装后，请检查下列各项：

- 包装和所含物品完好无损。
- 产品编号与订单相符。
- 所含物品应包括
 - ATyS d (1 件)
 - 紧急手柄和固定夹 (1 件)
 - 快速入门指南页

警告

⚠ 存在电击、灼伤或受伤和/或设备损坏危险。
本快速入门适合接受本产品安装和调试培训的人员。如需了解更多详情，可参见 SOCOMEC 网站的产品使用手册。

- 本产品必须由具备专业资质的人员进行安装及调试。
- 应由经过培训并得到授权的人员执行维护和保养操作。
- 在产品可能带电或逐渐带电的情况下（直接通过电源或间接通过外部电路），请勿触碰任何产品控件或连接到产品的电源线。
- 始终使用合适的电压检测装置来确定无电压。
- 注意不要让金属物品掉落到机柜中（有发生电弧的危险）。

- 对于 125 - 160 A ($U_{imp} = 8 \text{ kV}$)。从带电部件到要接地的部件之间以及两极之间的端子必须保持至少 8 mm 的间隙。
- 对于 200 - 630 A ($U_{imp} = 12 \text{ kV}$)。从带电部件到要接地的部件之间以及两极之间的端子必须保持至少 14 mm 的间隙。

若未遵守良好的工程惯例及这些安全指南，则可能会导致用户和其他人员重伤或死亡。

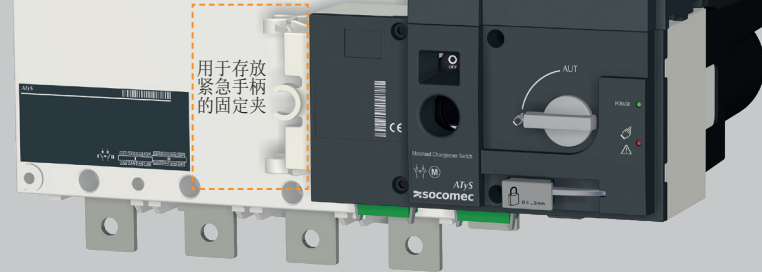
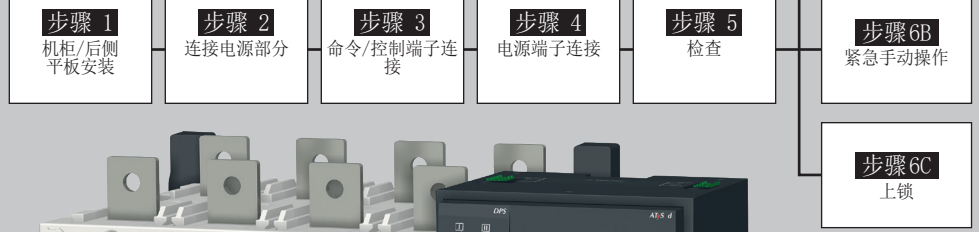
⚠ 导致装置损坏的风险
若由于任何原因导致产品跌落或损坏，建议更换整个产品。

附件

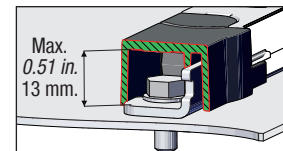
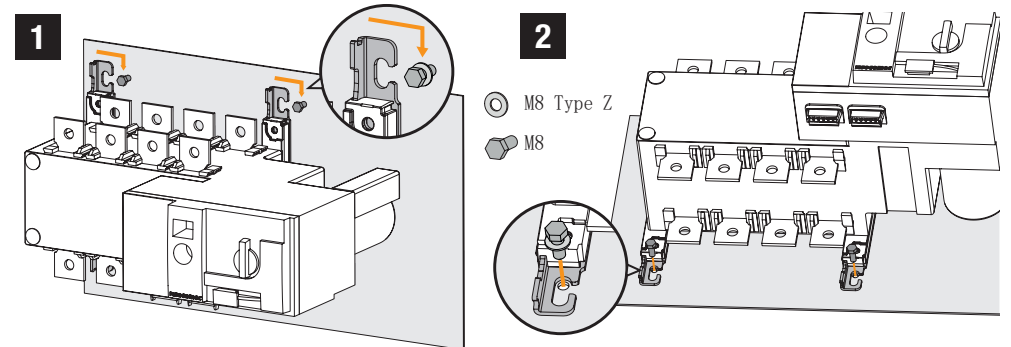
- 桥板和连接套件。
- 控制电压互感器 (400 VAC → 230 VAC)。
- 直流电源 (12/24 VDC → 230 VAC)。
- 相位屏障。
- 端子护罩。
- 终端屏幕。
- 辅助触点 (附加)。
- 3 锁位挂锁 (I - 0 - II)。
- 上锁附件 (RONIS - EL 11 AP)。
- 门锁眼盖架
- 控制继电器 ATyS C25。
- 控制继电器 ATyS C55 或 C65。
- ATyS D10 界面 (远程控制/显示单元)。
- 用于连接 ATyS D10 的 RJ45 电缆。

如需了解更多详细信息，请参考产品使用手册的“备件与附件”章节。

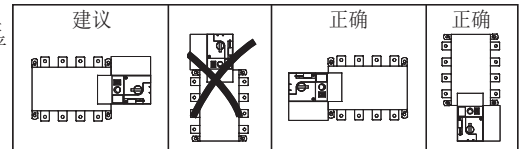
安装与调试



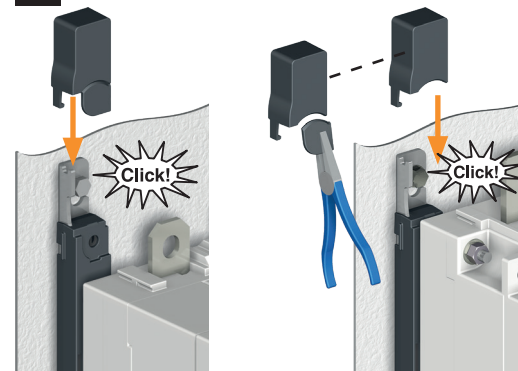
步骤 1 安装



⚠ 注意：确保将产品安装在平整坚固的表面。



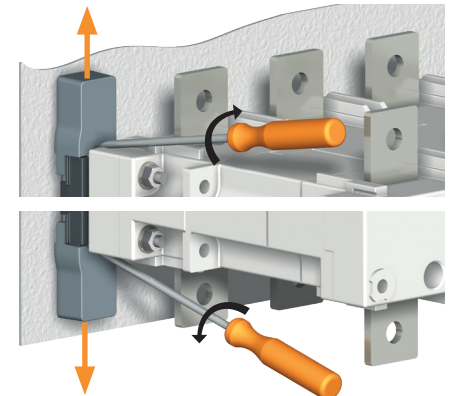
步骤 3 安装



125 A - 400 A.

500 A, 630 A.

取下盖子



步骤 2 电源端子连接

使用端子接线片、刚性或柔性母线进行连接。

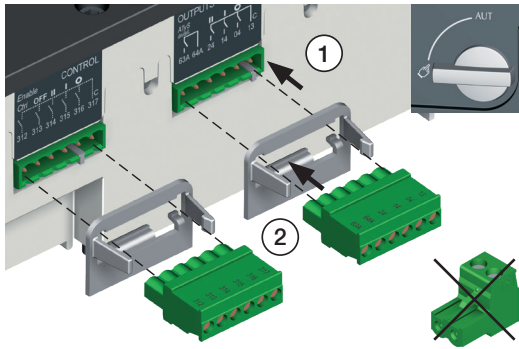
	B3 框架			B4 框架			B5 框架	
	125 A	160 A	200 A	250 A	315 A	400 A	500 A	630 A
条件下的最小电缆铜芯横截面 (mm²)	35	35	50	95	120	185	2x95	2x120
条件下的最小电缆铜芯横截面 (mm²)	-	-	-	-	-	-	2x32x5	2x40x5
最大电缆铜芯横截面 (mm²)	50	95	120	150	240	240	2x185	2x300
铜母排最大宽度 (mm)	25	25	25	32	32	32	50	50
螺钉类型	M8	M8	M8	M10	M10	M10	M12	M12
建议紧固扭矩 (lb. in/N.m)	73.46/8.3	73.46/8.3	73.46/8.3	177.02/20	177.02/20	177.02/20	354.04/40	354.04/40
最大紧固扭矩 (lb. in/N.m)	115.06/13	115.06/13	115.06/13	230.13/26	230.13/26	230.13/26	398.30/45	398.30/45



www.socomec.com
如需下载：宣传册、目录和技术手册。
https://www.socomec.com/operating-instructions_en.html

步骤 3 控制/指令终端

确保产品处于手动模式。



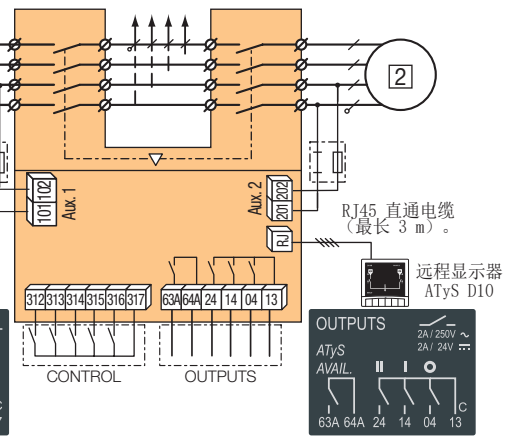
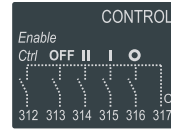
ATyS电压检测和电源套件，无需使用F1和F2保险丝

使用横截面积 1.5 至 2.5 mm² 的电缆连接产品。

M3 螺钉 - 紧固扭矩：

最小值：0.5 Nm - 最大值：0.6 Nm

最小值：4.43 lbin - 最大值：5.31 lbin

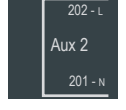
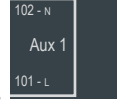
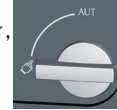


步骤 4 双电源端子



步骤 5 检查

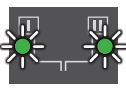
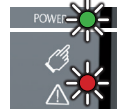
在手动模式下检查接线。如果情况正常，则为产品上电。



绿色Power（上电）LED：ON（开）

绿色 Source（电源）LED：亮起（I / II 或 II / I）

红色Manuel/Default（手动/默认）LED（产品不可用）：ON（开）

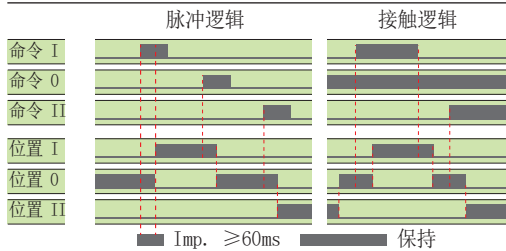
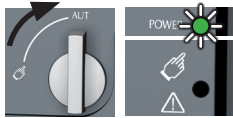


步骤 6A 自动操作

确保产品中未插入紧急手柄，并且将模式选择开关转到 AUT 位置。

绿色Power（上电）LED：ON（开）

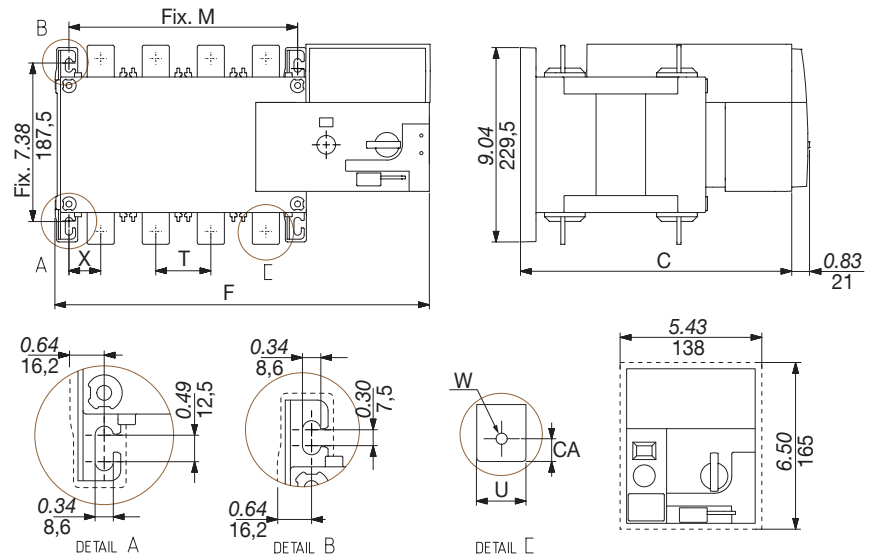
Manual/Default（手动/默认）LED：OFF（关）



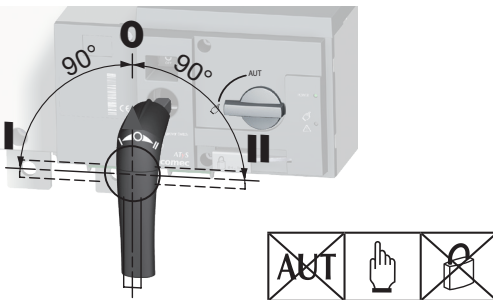
要启用控制，闭合触点 312 与触点 317。
要将产品强制置于 0 位/OFF（关闭），桥接触点 313 与 317。
对于接触器逻辑，桥接触点 316 与 317。
要手动操作：根据所需要的位置闭合触点。



尺寸以毫米表示。 in. /mm.

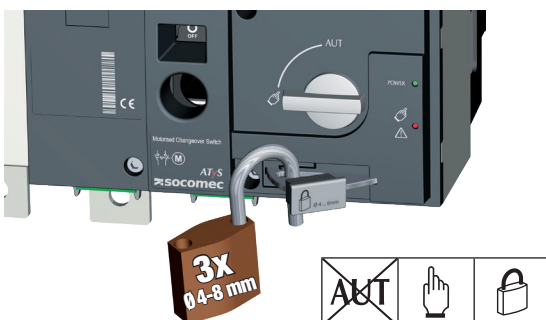


步骤 6B 手动操作



步骤 6C 挂锁模式

（标准状态：位置 0）



	125 A				160 A				200 A				250 A			
	3 P		4 P		3 P		4 P		3 P		4 P		3 P		4 P	
	<i>in</i>	<i>mm</i>	<i>in</i>	<i>mm</i>	<i>in</i>	<i>mm</i>	<i>in</i>	<i>mm</i>	<i>in</i>	<i>mm</i>	<i>in</i>	<i>mm</i>	<i>in</i>	<i>mm</i>	<i>in</i>	<i>mm</i>
C	9.61	244	9.61	244	9.61	244	9.61	244	9.61	244	9.61	244	9.61	244	9.61	244
CA	0.39	10	0.39	10	0.39	10	0.39	10	0.39	10	0.39	10	0.59	15	0.59	15
F	11.28	286,5	12.48	317	11.28	286,5	12.48	317	11.28	286,5	12.48	317	12.91	328	14.88	378
M	4.72	120	5.91	150	4.72	120	5.91	150	4.72	120	5.91	150	6.30	160	8.27	210
T	1.42	36	1.42	36	1.42	36	1.42	36	1.42	36	1.42	36	1.97	50	1.97	50
U	0.79	20	0.79	20	0.79	20	0.79	20	0.79	20	0.79	20	0.98	25	0.98	25
W	0.35	9	0.35	9	0.35	9	0.35	9	0.35	9	0.35	9	0.43	11	0.43	11
X	1.10	28	0.87	22	1.10	28	0.87	22	1.10	28	0.87	22	1.30	33	1.30	33

	315 A				400 A				500 A				630 A			
	3 P		4 P		3 P		4 P		3 P		4 P		3 P		4 P	
	<i>in</i>	<i>mm</i>	<i>in</i>	<i>mm</i>	<i>in</i>	<i>mm</i>	<i>in</i>	<i>mm</i>	<i>in</i>	<i>mm</i>	<i>in</i>	<i>mm</i>	<i>in</i>	<i>mm</i>	<i>in</i>	<i>mm</i>
C	9.61	244	9.61	244	9.61	244	9.61	244	12.64	321	12.64	321	12.64	321	12.64	321
CA	0.59	15	0.59	15	0.59	15	0.59	15	0.59	15	0.59	15	0.79	20	0.79	20
F	12.91	328	14.88	378	12.91	328	14.88	378	14.84	377	17.20	437	14.84	377	17.20	437
M	6.30	160	8.27	210	6.30	160	8.27	210	8.27	210	10.63	270	8.27	210	10.63	270
T	1.97	50	1.97	50	1.97	50	1.97	50	2.56	65	2.56	65	2.56	65	2.56	65
U	1.38	35	1.38	35	1.38	35	1.38	35	1.26	32	1.26	32	1.77	45	1.77	45
W	0.43	11	0.43	11	0.43	11	0.43	11	0.55	14	0.55	14	0.51	13	0.51	13
X	1.30	33	1.30	33	1.30	33	1.30	33	1.67	42,5	1.48	37,5	1.67	42,5	1.48	37,5